



Professional HEAVY DUTY
GLA 18VH-7500

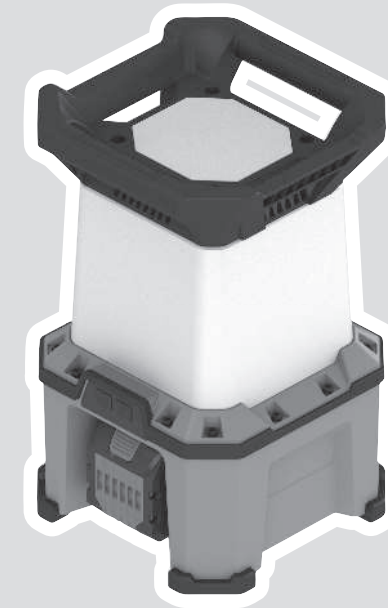
Robert Bosch Power Tools GmbH
70538 Stuttgart
GERMANY

www.bosch-pt.com

1 609 92A 9RE (2026.01) TAG / 13



1 609 92A 9RE



sl Izvirna navodila







Slovenščina

Varnostna opozorila

Varnostna opozorila za svetilke



Preberite vsa varnostna opozorila in navodila. Neupoštevanje varnostnih napotkov in navodil lahko povzroči električni udar, požar in/ali hude poškodbe.

Vsa opozorila in napotke shranite za prihodnjo uporabo.

- ▶ Preberite in upoštevajte vsa varnostna opozorila in navodila, ki so priložena akumulatorski bateriji oz. električnemu orodju s priloženo akumulatorsko baterijo.
- ▶ **S svetilko ravnajte previdno.** Svetilka ustvarja toploto, ki poveča nevarnost požara in eksplozije.
- ▶ **S svetilkami ne delajte v okoljih, v katerih obstaja nevarnost eksplozije.**
- ▶ **Po samodejnem izklopu svetilke ne pritiskajte stikala za vklop/izklop.** S tem lahko poškodujete akumulatorsko baterijo. Pred ponovnim vklopom svetilke se prepričajte, da je akumulatorska baterija napolnjena in da je svetilka ohlajena.
- ▶ **Svetlobni vir v svetilki lahko zamenja samo proizvajalec ali usposobljen strokovnjak.**

Vedno poskrbite za minimalno razdaljo med svetilko in površinami/predmeti, ki jih obsevate. Če razdalja ni dovolj velika, se lahko osvetljeni predmeti pregrejejo.

- ▶ **Ko je svetilka vklopljena, ne prekrijte glave svetilke.** Glava svetilke se med uporabo segreje in lahko povzroči opekline, če se ta vročina zbere na enem mestu.
- ▶ **Pred prevozom in skladiščenjem odstranite akumulatorsko baterijo iz svetilke oziroma izvlecite omrežni vtič.** Svetilka se lahko segreje.
- ▶ **Pri delovanju svetilke z napajanjem iz električnega omrežja v vlažnem okolju uporabite zaščitno stikalo na diferencialni tok.** Uporaba zaščitnega stikala na diferencialni tok zmanjšuje tveganje električnega udara.
- ▶ **Če svetilko uporabljate na višini, jo ustrezno zavarujte s sredstvom za zaščito pred padcem.** S tem lahko preprečite materialno škodo in telesne poškodbe, če svetilka nepričakovano pade.
- ▶ **Akumulatorske svetilke ne pritrjujte na električne napeljave ali druge nevarne predmete.** Obstaja nevarnost požara in telesnih poškodb.
- ▶ **Če je svetilka pritrjena s kavljem za obešanje, je ne obtežujte in preverite, ali je res trdno pritrjena.** Kavelj za obešanje je zasnovan izključno za težo svetilke, vključno z vstavljeno akumulatorsko baterijo. Zaradi dodatne obtežitve se lahko svetilka odlomi ali pade na tla.
- ▶ **Če je akumulatorska svetilka pritrjena z magnetom ali kavljem za obešanje, ne premikajte akumulatorske svetilke in predmeta, na katerega je pritrjena.** Akumulatorska svetilka lahko pade na tla.

- ▶ **Ne sedajte ali stopajte na svetilko.** Svetilko lahko s tem poškodujete.
- ▶ **Preprečite nabiranje prahu na delovnem mestu.** Prah se lahko hitro vname.
- ▶ **Če je akumulatorska baterija poškodovana ali če jo nepravilno uporabljate, lahko iz nje uhajajo pare.** Akumulatorska baterija se lahko vname ali eksplodira. Poskrbite za dovod svežega zraka in se v primeru težav obrnite na zdravnika. Pare lahko povzročijo draženje dihalnih poti.
- ▶ **V primeru napačne uporabe ali poškodovane akumulatorske baterije lahko iz akumulatorske baterije izteče tekočina. Izogibajte se stiku z njo. Pri naključnem stiku prizadeto mesto izperite z vodo. Če pride tekočina v oko, poleg tega poiščite tudi zdravniško pomoč.** Iztekajoča akumulatorska tekočina lahko povzroči draženje kože ali opekline.
- ▶ **Koničasti predmeti, kot so na primer žbljli ali izvijači, in zunanji vplivi lahko poškodujejo akumulatorsko baterijo.** Pojavi se lahko kratek stik, zaradi katerega lahko akumulatorska baterija zgori, se osmadi, pregreje ali eksplodira.
- ▶ **Akumulatorska baterija, ki je ne uporabljate, ne sme priti v stik s pisarniškiimi sponkami, kovanci, ključi, žbljli, vijaki in drugimi manjšimi kovinskimi predmeti, ki bi lahko povzročili premostitev kontaktov.** Kratak stik med akumulatorskimi kontakti lahko povzroči opekline ali požar.
- ▶ **Akumulatorske baterije ne odpirajte.** Nevarnost kratkega stika.



Akumulatorsko baterijo zaščitite pred vročino, npr. tudi pred neposredno sončno svetlobo, ognjem, umazanijo, vodo in vlago. Obstaja nevarnost eksplozije in kratkega stika.



- ▶ **Akumulatorske baterije polnite samo s polnilniki, ki jih priporoča proizvajalec.** Polnilnik, ki je namenjen določeni vrsti akumulatorskih baterij, se lahko vname, če ga uporabljate za polnjenje drugačnih akumulatorskih baterij.
- ▶ **Uporabljajte akumulatorsko baterijo samo v proizvajalčevih izdelkih.** Le tako je akumulatorska baterija zaščitena pred nevarno preobremenitvijo.

Opis izdelka in njegovega delovanja

Prosimo upoštevajte slike na sprednjem delu navodila za obratovanje.

Namenska uporaba

Svetilka je primerna za prenosno, prostorsko in časovno omejeno osvetljevanje notranjih območij ter ni primerna za splošno razsvetljavo prostorov.

Komponente na sliki

Oštevilčenje komponent, ki so prikazane na sliki, se nanaša na prikaz svetilke na strani z grafikami.

- (1) Nosilni ročaj
 - (2) Glava svetilke
 - (3) Priključek USB Type-C®
 - (4) Električni priključek
 - (5) Navoj za stojalo 5/8"
 - (6) Navoj za stojalo GLT 300-40
 - (7) Kavelj za obešanje
 - (8) Območje za pritrnitev sredstva za zaščito pred padcem
 - (9) Akumulatorska baterija^{a)}
 - (10) Ležišče akumulatorske baterije
 - (11) Tipka za sprostitve akumulatorske baterije^{a)}
 - (12) Stikalo za vklop/izklop
 - (13) Gumb za nastavitve območja osvetlitve
- a) **Ta pribor ne spada v standardni obseg dobave.**

Tehnični podatki

| Svetilka | GLA 18VH-7500 | |
|---|--|-------------|
| Katalogska številka | 3 601 DA5 0.. | |
| Najv. nazivna moč pri delovanju z napajanjem iz električnega omrežja | W | 100 |
| Najv. nazivna moč pri delovanju z napajanjem z akumulatorsko baterijo | W | 100 |
| Indeks barvnega videza | > 80 | |
| Vrsta priključka USB | USB Type-C® ^{A)} | |
| - Izhodna napetost | V= | 5,0-9,0 |
| - Izhodni tok | A | 1,67-3,0 |
| Skupni svetlobni tok ^{B)} | | |
| - 1. stopnja | lm | 2500 |
| - 2. stopnja | lm | 5000 |
| - 3. stopnja | lm | 7500 |
| Razred zaščite | □/II | |
| Delovanje z napajanjem z akumulatorsko baterijo | | |
| Trajanje osvetlitve, pribl. ^{B)(C)} | min/Ah | 12 |
| Priporočena zunanja temperatura med polnjenjem | °C | 0 ... +35 |
| Dovoljena zunanja temperatura med delovanjem ^{D)} in med skladiščenjem | °C | -20 ... +40 |
| Združljive akumulatorske baterije | GBA18V... GBA 18V... ProCORE18V... EXPERT18V... EXBA18V... CORE18V... | |

| Svetilka | GLA 18VH-7500 | |
|------------------------|---------------|---|
| Priporočeni polnilniki | | GAL18... GAL 18... GAL 36... GAL12V/18... GAL 12V/18... GAX 18... EXAL18... |

- A) USB Type-C® in USB-C® sta blagovni znamki USB Implementers Forum.
- B) Izmerjeno pri 20–25 °C z akumulatorsko baterijo **ProCORE18V 4.0Ah**
- C) Pri največji svetilnosti, tudi pri delovanju v zatemnjenem načinu
- D) omejena zmogljivost pri temperaturah < 0 °C

Vrednosti se lahko razlikujejo glede na izdelek in so odvisne od pogojev uporabe in okoljskih pogojev. Več informacij je na voljo na spletni strani www.bosch-professional.com/wac.

Barva osvetljenih predmetov je lahko popačena.

Izdelek je opremljen s svetlobnim virom razreda energetske učinkovitosti E.

Napajanje

Svetilka se lahko napaja z 18-voltno litij-ionsko akumulatorsko baterijo **Bosch (9)** ali prek lastnega hladnega vtiča v električnem priključku **(4)**.

Napajanje prek električnega omrežja

- ▶ **Svetilke ne uporabljajte, če je poškodovan njen kabel.** Poškodovan kabel zamenjajte s primernim hladnim kablom. **Bosch** ponuja primerne kable.
- ▶ **Svetilka se začne napajati prek električnega omrežja takoj, ko priklopite hladni kabel, ne glede na to, ali je vanj vstavljena akumulatorska baterija.**

Odprite pokrov električnega priključka **(4)**. Hladni vtič vstavite v vtičnico električnega priključka **(4)**. Hladni kabel priključite na električno omrežje. Svetilko lahko zdaj začnete uporabljati.

Ko odstranite hladni kabel, za zaščito pred umazanijo znova zaprite pokrov električnega priključka **(4)**.

Akumulatorska baterija

Bosch ponuja svetilke tudi brez akumulatorske baterije. Podatek o tem, ali je v obseg dobave svetilke vključena tudi akumulatorska baterija, je naveden na embalaži.

Polnjenje akumulatorske baterije

- ▶ **Uporabljajte samo polnilnike, ki so navedeni v tehničnih podatkih.** Samo ti polnilniki so združljivi z litij-ionsko akumulatorsko baterijo v vaši svetilki.

Opomba: litij-ionske akumulatorske baterije se zaradi mednarodnih transportnih predpisov dobavljajo delno napolnjene. Da zagotovite polno zmogljivost akumulatorske baterije, jo pred prvo uporabo popolnoma napolnite.

Namestitev akumulatorske baterije

Napolnjeno akumulatorsko baterijo vstavite v ležišče za akumulatorsko baterijo, da se zaskoči.

Odstranitev akumulatorske baterije



Akumulatorsko baterijo odstranite tako, da pritisnete tipko za sprostitve akumulatorske baterije in izvlecete akumulatorsko baterijo. **Pri tem ne uporabljajte sile.**

Akumulatorska baterija ima 2 ravni zapore, ki preprečujeta, da bi akumulatorska baterija ob nenamernem pritisku tipke za sprostitve akumulatorske baterije izpadla. Ko je akumulatorska baterija vstavljena v električno orodje, jo varuje vzmet.

Prikaz stanja napoljenosti akumulatorske baterije

Opomba: nekatere vrste akumulatorskih baterij morda niso opremljene s prikazom stanja napoljenosti.

Tri zelene LED-lučke prikaza stanja napoljenosti akumulatorske baterije prikazujejo stanje napoljenosti akumulatorske baterije. Iz varnostnih razlogov je stanje napoljenosti mogoče prikazati le, ko je električno orodje izklopljeno.

Za prikaz stanja napoljenosti pritisnite tipko  ali  na prikazu stanja napoljenosti. To je mogoče tudi takrat, ko akumulatorska baterija ni vstavljena.

Če po pritisku tipke za prikaz stanja napoljenosti LED-diode ne zasvetijo, je akumulatorska baterija okvarjena in jo je treba zamenjati.

Vrsta akumulatorske baterije GBA 18V... | GBA18V...



| LED-dioda | Napoljenost |
|---|-------------|
| 3 zelene LED-diode neprekinjeno svetijo | 60–100 % |
| 2 zeleni LED-diodi neprekinjeno svetita | 30–60 % |
| 1 zelena LED-dioda neprekinjeno sveti | 5–30 % |
| 1 zelena LED-dioda utripa | 0–5 % |

Tip akumulatorske baterije ProCORE18V... | EXPERT18V... | EXBA18V... | CORE18V...



| LED-dioda | Napoljenost |
|---|-------------|
| 5 zelenih LED-diod neprekinjeno sveti | 80–100 % |
| 4 zelene LED-diode neprekinjeno svetijo | 60–80 % |
| 3 zelene LED-diode neprekinjeno svetijo | 40–60 % |
| 2 zeleni LED-diodi neprekinjeno svetita | 20–40 % |
| 1 zelena LED-dioda neprekinjeno sveti | 5–20 % |
| 1 zelena LED-dioda utripa | 0–5 % |

Prikaz stanja napoljenosti akumulatorske baterije (svetilka)

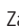
Če se vklopljena svetilka napaja z akumulatorsko baterijo, pet LED-diod prikaza stanja napoljenosti akumulatorske baterije prikazuje stanje napoljenosti akumulatorske baterije.


V primeru delovanja z napajanjem iz električnega omrežja se stanje napoljenosti akumulatorske baterije ne prikaže.

Zaznavanje nevarnosti za okvaro akumulatorske baterije


EXPERT18V... | EXBA18V...

LED-diode prikazov stanja napoljenosti akumulatorske baterije lahko poleg stanja napoljenosti akumulatorske baterije prikažejo tudi nevarnost za okvaro akumulatorske baterije.

Za aktivacijo funkcije pritisnite tipko za prikaz stanja napoljenosti  in jo pridržite za 3 sekunde. Ko poteka analiza akumulatorske baterije, se diode na prikazu stanja napoljenosti akumulatorske baterije zaporedoma prižigajo in ugašajo. Rezultat se prikaže na prikazu stanja napoljenosti akumulatorske baterije.

 **1 LED-dioda:** akumulatorska baterija je izpostavljena veliki nevarnosti za okvaro.

Mogoče je, da sta zmogljivost in čas delovanja že zdaj manjši. Priporočamo, da akumulatorsko baterijo zamenjate.

 **5 LED-diod:** akumulatorska baterija je v dobrem stanju in je izpostavljena majhni nevarnosti za okvaro.

Upoštevajte: ocena nevarnosti za okvaro akumulatorske baterije prikaže le dve stanji in predstavlja poenostavljeno oceno stanja. Lahko ocenite, da je akumulatorska baterija v dobrem stanju ali da je izpostavljena veliki nevarnosti za okvaro. Stanje akumulatorske baterije ni prikazano v odstotkih.

Navodila za optimalno uporabo akumulatorske baterije

Akumulatorsko baterijo zavarujte pred vlago in vodo.

Akumulatorsko baterijo skladiščite samo v temperaturnem območju od -20 °C do 50 °C. Poleti ne dovolite, da bi akumulatorska baterija obležala v avtomobilu.

Prezračevalne reže akumulatorske baterije občasno očistite z mehkim, čistim in suhim čopičem.

Bistveno krajši čas delovanja po polnjenju pomeni, da je akumulatorska baterija izrabljena in da jo je treba zamenjati. Upoštevajte navodila za odstranjevanje.

Delovanje

Postavitev

Svetilko postavite na stabilno in ravno podlago. Poskrbite, da bo stabilno nameščena.

Vklop/izklop in nastavev svetlosti

| Stikalo za vklop/izklop | Funkcija |
|-------------------------|----------------------------------|
| 1 pritisk | Vklop svetilke, majhna svetlost |
| 2 pritiska | Vklop svetilke, srednja svetlost |
| 3 pritiski | Vklop svetilke, polna svetlost |
| 4 pritiski | Izklop svetilke |

Če je bila svetilka pribl. 5 minut vklopljena, se z naslednjim pritiskom takoj izklopi.

Nastavitev območja osvetlitve

Z gumbom za nastavitev območja osvetlitve **(13)** lahko območje osvetlitve nastavite na 360° ali 180°.

Preobremenitvena zaščita deluje glede na trenutno temperaturo

Pri prekoračitvi največje dopustne delovne temperature se najprej zmanjša svetlost, nato se svetilka iz varnostnih razlogov izklopi. Počakajte, da se svetilka ohladi, nato jo ponovno vklopite.

Polnjenje zunanjih naprav USB

S pomočjo priključka USB lahko podaljšate čas delovanja različnih naprav USB z akumulatorskimi baterijami, kot so npr. mobilni telefoni, MP3-predvajalniki in tablični računalniki.

► **Preverite, ali se vaša zunanja naprava USB lahko polni prek priključka USB. V zvezi s tem upoštevajte tudi poglavje „Tehnični podatki“.**

- Polnilni kabel vaše naprave USB priključite na vhod USB **(3)**.
- Pritisnite tipko za vklop.

Priključek USB se zaradi varčevanja z energijo samodejno izklopi po 2 urah po zaključku polnjenja ali odklopu polnilnega kabla.

Navodila za delo

Malo pred izklopom svetilke zaradi izpraznjene akumulatorske baterije svetilka trikrat utripne in sveti z zmanjšano svetlostjo.

Kavelj za obešanje

S kavljem za obešanje **(7)** lahko svetilko obesite.

► **Kavlja za obešanje ne uporabljajte za vlečenje predmetov.** Kavelj za obešanje ali svetilka se lahko odlomi.

Pritrditev na stojalo (BT 160/BT 170 HD/BT 300 HD)

Z navojem za stojalo **(5)** lahko svetilko privijete na stojalo.

Svetilko trdno pritrđite na stojalo. Poskrbite, da se svetilka ne more sneti in/ali pasti.

Stojalo mora biti stabilno postavljeno.

Pritrditev na stojalo (GLT 300-40)

S hitrovpeljnim navojem za stojalo **(6)** lahko svetilko namestite na stojalo.

Svetilko natakните na stojalo.

Stojalo mora biti stabilno postavljeno.

Pritrditev sredstva za zaščito pred padcem

Opomba: za zaščito svetilke pred padcem uporabite primerno sredstvo za zaščito pred padcem, primerno za težo sistema. Največja dovoljena dolžina sredstva za zaščito pred padcem znaša 0,5 m.

Kot sredstvo za zaščito pred padcem vedno uporabite zanko na ročaju, pritrjeno s kavbojskim vozlom, ali sredstvo za zaščito pred padcem s sredstvom za blaženje udarcev ob padcu.

Pri pritrjevanju sredstva za zaščito pred padcem upoštevajte navodila za uporabo.

► **Izberite fiksno pritrđilno točko tako, da lahko svetilka v primeru padca neovirano pade v zaščito pred padcem, ne da bi ogrozila uporabnika. Nasprotno stran sredstva za zaščito pred padcem obvezno pritrđite na stabilno strukturo (npr. stavbo ali ogrodje).**

Sredstvo za zaščito pred padcem mora biti prosto premično in se lahko pritrđi na svetilko zgolj v dovoljenem območju za pritrđitev **(8)**.

Vzdrževanje in servisiranje

Vzdrževanje in čiščenje

► **Pred izvajanjem kakršnih koli del na svetilki (npr. pred namestitvijo, vzdrževanjem itd.), transportom ali skladiščenjem svetilke, iz nje odstranite akumulatorsko baterijo.** Pri nenamernem pritisku stikala za vklop/izklop obstaja nevarnost poškodb.

Svetilka ne potrebuje vzdrževanja in ni opremljena za delo, ki bi jih bilo treba zamenjati ali servisirati.

Da bi preprečili poškodbe, plastično steklo svetilke čistite le s suho, mehko krpo. Ne uporabljajte čistilnih sredstev ali topil.

Servisna služba in svetovanje uporabnikom

Slovensko

Tel.: +00 803931

Ob vseh vprašanjih in naročilih rezervnih delov nujno sporočite 10-mestno številko na tipski ploščici izdelka.

Zaščita okolja

Svetilke, akumulatorske baterije, pribor in embalažo reciklirajte na okolju prijazen način.



Svetilke in akumulatorskih/navadnih baterij ne smete odvreči med gospodinjne odpadke!

Zgolj za države Evropske unije:

Električno in elektronsko opremo, ki ni več uporabna, ter izrabljene baterije in akumulatorske baterije je treba zbirati ločeno in odstraniti na okolju prijazen način. Uporabite za to določene sisteme za zbiranje odpadkov. Zaradi nevarnih snovi, ki jih lahko vsebuje odpadni material, lahko nepravilno ravnanje z odpadnim materialom škoduje okolju in zdravju.

Informacije o podatkih iz izdelka v skladu z Uredbo (EU) 2023/2854

Povezani izdelki in povezane storitve med uporabo ustvarjajo podatke. V naslednjih poglavjih najdete pojasnila o ustvarjenih podatkih iz izdelka in informacije o tem, kako dostopati do podatkov iz izdelka.

Vrsta podatkov iz izdelka

Izdelek lahko med uporabo ustvarja naslednje vrste podatkov. Dejansko ustvarjeni podatki se razlikujejo glede na uporabo izdelka.

- Čas delovanja
- Informacije o baterijah
- Temperatura komponent
- Vkllop funkcij
- Izpadi in vzdrževanje
- Informacije o aplikacijah

Dnevniški zapisi podatkov iz izdelka

Informacije o zbiranju podatkov iz izdelka in shranjevanju podatkov:

- Beleži se manj kot 1 kB podatkov iz izdelka.
- Izdelek lahko v vklopljenem stanju shranjuje podatke iz izdelka na napravo.

Dostop do podatkov in format podatkov

Informacije o tem, kako lahko uporabniki dostopajo do podatkov ali jih priključijo:

- Znotraj EU lahko uporabnik podatke iz izdelka zahteva od servisnega centra Bosch Power Tools (elektronski naslov: **PT-Service.EU-DataAct@de.bosch.com**), če uporabnik izdelek pošlje servisnemu centru Bosch, in/ali
- Če je na izdelku na voljo brezžični vmesnik, lahko uporabnik z ustrezno mobilno aplikacijo Bosch Power Tools neposredno dostopa do podatkov iz izdelka.
- Podatki so na voljo v splošno uporabljani in strojno berljivi obliki (npr. JSON).

Legal Information and Licenses

Apache 2.0

CMSIS_5, v5.9.0

Copyright 2009-2020 Arm Limited. All rights reserved.

Licensed under the Apache License, Version 2.0 (the "License"); you may not use this file except in compliance with the License.

You may obtain a copy of the License at

<http://www.apache.org/licenses/LICENSE-2.0>

Unless required by applicable law or agreed to in writing, software distributed under the License is distributed on an "AS IS" BASIS, WITHOUT WARRANTIES OR CONDITIONS OF ANY KIND, either express or implied. See the License for the specific language governing permissions and limitations under the License.

Apache 2.0 License

Version 2.0, January 2004

<http://www.apache.org/licenses/>

TERMS AND CONDITIONS FOR USE, REPRODUCTION, AND DISTRIBUTION

1. Definitions.

"License" shall mean the terms and conditions for use, reproduction, and distribution as defined by Sections 1 through 9 of this document.

"Licensor" shall mean the copyright owner or entity authorized by the copyright owner that is granting the License.

"Legal Entity" shall mean the union of the acting entity and all other entities that control, are controlled by, or are under common control with that entity. For the purposes of this definition, **"control"** means (i) the power, direct or indirect, to cause the direction or management of such entity, whether by contract or otherwise, or (ii) ownership of fifty percent (50%) or more of the outstanding shares, or (iii) beneficial ownership of such entity.

"You" (or **"Your"**) shall mean an individual or Legal Entity exercising permissions granted by this License.

"Source" form shall mean the preferred form for making modifications, including but not limited to software source code, documentation source, and configuration files.

"Object" form shall mean any form resulting from mechanical transformation or translation of a Source form, including but not limited to compiled object code, generated documentation, and conversions to other media types.

"Work" shall mean the work of authorship, whether in Source or Object form, made available under the License, as indicated by a copyright notice that is included in or attached to the work (an example is provided in the Appendix below).

"Derivative Works" shall mean any work, whether in Source or Object form, that is based on (or derived from) the Work and for which the editorial revisions, annotations, elaborations, or other modifications represent, as a whole, an original work of authorship. For the purposes of this License, Derivative Works shall not include works that remain separable from, or merely link (or bind by name) to the interfaces of, the Work and Derivative Works thereof.

"Contribution" shall mean any work of authorship, including the original version of the Work and any modifications or additions to that Work or Derivative Works thereof, that is intentionally submitted to Licensor for inclusion in the Work by the copyright owner or by an individual or Legal Entity authorized to submit on behalf of the copyright owner. For the purposes of this definition, **"submitted"** means any form of electronic, verbal, or written communication sent to the Licensor or its representatives, including but not limited to communication on electronic mailing lists, source code control systems, and issue tracking systems that are managed by, or on behalf of, the Licensor for the purpose of discussing and improving the Work, but excluding communication that is conspicuously marked or otherwise designated in writing by the copyright owner as **"Not a Contribution."**

"Contributor" shall mean Licensor and any individual or Legal Entity on behalf of whom a Contribution has been received by Licensor and subsequently incorporated within the Work.

2. Grant of Copyright License. Subject to the terms and conditions of this License, each Contributor hereby grants to You a perpetual, worldwide, non-exclusive, no-charge, royalty-free, irrevocable copyright license to reproduce, prepare Derivative Works of, publicly display, publicly perform, sublicense, and distribute the Work and such Derivative Works in Source or Object form.

3. Grant of Patent License. Subject to the terms and conditions of this License, each Contributor hereby grants to You a perpetual, worldwide, non-exclusive, no-charge, royalty-free, irrevocable (except as stated in this section) patent license to make, have made, use, offer to sell, sell, import, and otherwise transfer the Work, where such license applies only to those patent claims licensable by such Contributor that are necessarily infringed by their Contribution(s) alone or by combination of their Contribution(s) with the Work to which such Contribution(s) was submitted. If You institute patent litigation against any entity (including a cross-claim or counterclaim in a lawsuit) alleging that the Work or a Contribution incorporated within the Work constitutes direct or contributory patent infringement, then any patent licenses granted to You under this License for that Work shall terminate as of the date such litigation is filed.

4. Redistribution. You may reproduce and distribute copies of the Work or Derivative Works thereof in any medium, with or without modifications, and in Source or Object form, provided that You meet the following conditions:

- You must give any other recipients of the Work or Derivative Works a copy of this License; and
- You must cause any modified files to carry prominent notices stating that You changed the files; and
- You must retain, in the Source form of any Derivative Works that You distribute, all copyright, patent, trademark, and attribution notices from the Source form of the Work, excluding those notices that do not pertain to any part of the Derivative Works; and
- If the Work includes a **"NOTICE"** text file as part of its distribution, then any Derivative Works that You distribute must include a readable copy of the attribution notices contained within such NOTICE file, excluding those notices that do not pertain to any part of the Derivative Works, in at least one of the following places: within a NOTICE text file distributed as part of the Derivative Works; within the Source form or documentation, if provided along with the Derivative Works; or, within a display generated by the Derivative Works, if and wherever such third-party notices normally appear. The contents of the NOTICE file are for informational purposes only and do not modify the License. You may add Your own attribution notices within Derivative Works that You distribute, alongside or as an addendum to the NOTICE text from the Work, provided that such additional attribution notices cannot be construed as modifying the License. You may add Your own copyright statement to Your modifications and may provide additional or different license terms and conditions for use, reproduction, or distribution of Your modifications, or for any such Derivative Works as a whole, provided Your use, reproduction, and distribution of the Work otherwise complies with the conditions stated in this License.

5. Submission of Contributions. Unless You explicitly state otherwise, any Contribution intentionally submitted for inclusion in the Work by You to the Licensor shall be under the terms and conditions of this License, without any additional terms or conditions. Notwithstanding the above, nothing herein shall supersede or modify the terms of any separate license agreement you may have executed with Licensor regarding such Contributions.

6. Trademarks. This License does not grant permission to use the trade names, trademarks, service marks, or product names of the Licensor,

except as required for reasonable and customary use in describing the origin of the Work and reproducing the content of the NOTICE file.

7. Disclaimer of Warranty. Unless required by applicable law or agreed to in writing, Licensor provides the Work (and each Contributor provides its Contributions) on an "AS IS" BASIS, WITHOUT WARRANTIES OR CONDITIONS OF ANY KIND, either express or implied, including, without limitation, any warranties or conditions of TITLE, NON-INFRINGEMENT, MERCHANTABILITY, or FITNESS FOR A PARTICULAR PURPOSE. You are solely responsible for determining the appropriateness of using or redistributing the Work and assume any risks associated with Your exercise of permissions under this License.

8. Limitation of Liability. In no event and under no legal theory, whether in tort (including negligence), contract, or otherwise, unless required by applicable law (such as deliberate and grossly negligent acts) or agreed to in writing, shall any Contributor be liable to You for damages, including any direct, indirect, special, incidental, or consequential damages of any character arising as a result of this License or out of the use or inability to use the Work (including but not limited to damages for loss of goodwill, work stoppage, computer failure or malfunction, or any and all other commercial damages or losses), even if such Contributor has been advised of the possibility of such damages.

9. Accepting Warranty or Additional Liability. While redistributing the Work or Derivative Works thereof, You may choose to offer, and charge a fee for, acceptance of support, warranty, indemnity, or other liability obligations and/or rights consistent with this License. However, in accepting such obligations, You may act only on Your own behalf and on Your sole responsibility, not on behalf of any other Contributor, and only if You agree to indemnify, defend, and hold each Contributor harmless for any liability incurred by, or claims asserted against, such Contributor by reason of your accepting any such warranty or additional liability.

END OF TERMS AND CONDITIONS

startup_ARMCM0plus.s , V1.01

CMSIS Core Device Startup File for ARMCM0plus Device Series

Copyright (c) 2012 ARM LIMITED

All rights reserved.

Redistribution and use in source and binary forms, with or without modification, are permitted provided that the following conditions are met:

- Redistributions of source code must retain the above copyright notice, this list of conditions and the following disclaimer.
- Redistributions in binary form must reproduce the above copyright notice, this list of conditions and the following disclaimer in the documentation and/or other materials provided with the distribution.
- Neither the name of ARM nor the names of its contributors may be used to endorse or promote products derived from this software without specific prior written permission.

THIS SOFTWARE IS PROVIDED BY THE COPYRIGHT HOLDERS AND CONTRIBUTORS "AS IS" AND ANY EXPRESS OR IMPLIED WARRANTIES, INCLUDING, BUT NOT LIMITED TO, THE IMPLIED WARRANTIES OF MERCHANTABILITY AND FITNESS FOR A PARTICULAR PURPOSE ARE DISCLAIMED. IN NO EVENT SHALL COPYRIGHT HOLDERS AND CONTRIBUTORS BE LIABLE FOR ANY DIRECT, INDIRECT, INCIDENTAL, SPECIAL, EXEMPLARY, OR CONSEQUENTIAL DAMAGES (INCLUDING, BUT NOT LIMITED TO, PROCUREMENT OF SUBSTITUTE GOODS OR SERVICES; LOSS OF USE, DATA, OR PROFITS; OR BUSINESS INTERRUPTION) HOWEVER CAUSED AND ON ANY THEORY OF LIABILITY, WHETHER IN CONTRACT, STRICT LIABILITY, OR TORT (INCLUDING NEGLIGENCE OR OTHERWISE) ARISING IN ANY WAY OUT OF THE USE OF THIS SOFTWARE, EVEN IF ADVISED OF THE POSSIBILITY OF SUCH DAMAGE.

Warranty Disclaimer

This product contains Open Source Software components which underly Open Source Software Licenses. Please note that Open Source

Licenses contain disclaimer clauses. The text of the Open Source Licenses that apply are included in this manual under "Legal Information and Licenses".

Servicekontakte
Service Contacts
Contacts de Service
Contactos de Servicio



<https://www.bosch-pt.com/serviceaddresses>

Garantiebedingungen
Guarantee Conditions
Conditions de Garantie
Condiciones de Garantía



<https://www.bosch-pt.com/guarantee/202601>